

# Informace

## o nehodovosti na pozemních komunikacích České republiky za rok 2007

V roce 2007 Policie ČR šetřila celkem 182 736 nehod, při kterých bylo 1 123 osob usmrceno, 3 960 těžce zraněno a 25 382 osob zraněno lehce. Odhad způsobené hmotné škody je ve výši 8,467 mld. Kč. Porovnání hodnot základních ukazatelů se stejným obdobím roku 2006 je následující:

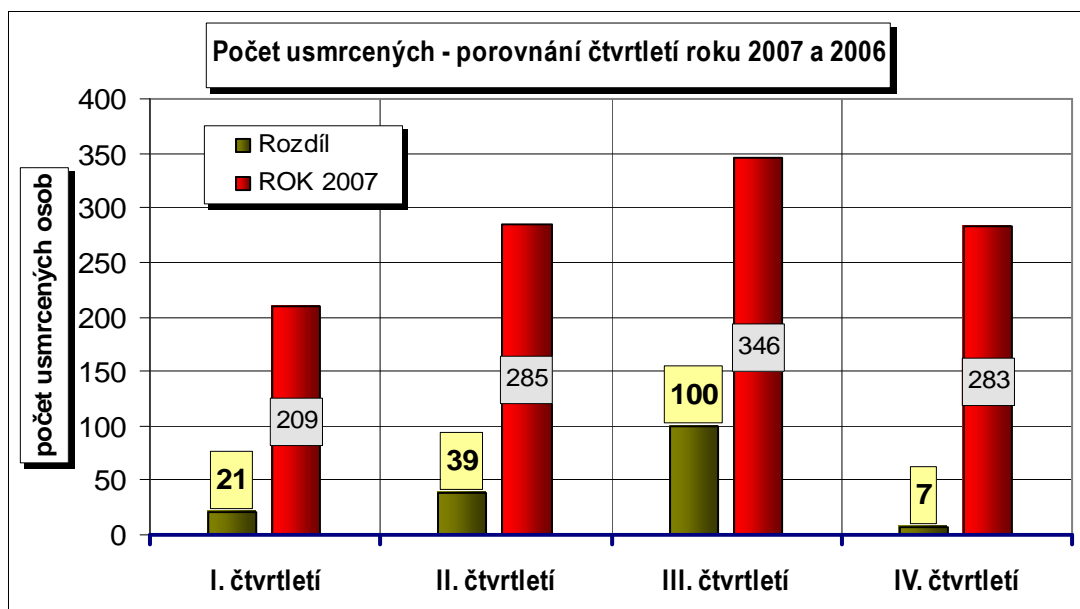
**Nárůst zaznamenáváme v kategoriích:**

- počet usmrcených o 167 osob, tj. o 17,5%
- počet lehce zraněných o 1 151 osob, tj. o 4,8%.

**Pokles zaznamenáváme v kategoriích:**

- počet těžce zraněných o 30 osob, tj. o 0,8%
- počet nehod o 5 229 nehod, tj. o 2,8%
- odhad hmotné škody o 649,1 mil. Kč, tj. o 7,2%.

Vývoj následků nehod v roce 2007 nebyl příznivý, neboť zaznamenáváme zvýšení počtu usmrcených a lehce zraněných osob. Z porovnání jednotlivých období roku 2007 vyplývá, že nejhorší situace byla ve 3. čtvrtletí, kdy počet usmrcených byl o 100 osob vyšší (tj. bezmála o 41%), než v roce předchozím.



Počet nehod v roce 2007 je od roku 1990 sedmý nejnižší, když nejvíce nehod bylo v roce 1999 (225 690 nehod) a nejméně v roce 1990 (94 664 nehod).

Počet usmrcených v roce 2007 je **2. nejnižší od roku 1990** - po roce 2006, kdy bylo při nehodách usmrceno 956 osob. Nejvíce usmrcených bylo v roce 1994, kdy

zahynulo 1 473 osob a tzn., že počet usmrcených v roce 2007 je oproti roku 1994 nižší o 350 osob.

Počet těžce zraněných osob je od roku 1990 nejnižší; nejvíce těžce zraněných bylo v roce 1997 (6 632 osob). Teprve podruhé od roku 1990 se roční počet těžce zraněných dostal pod hranici 4 000 osob.

Počet lehce zraněných osob je za posledních 18 let 4. nejnižší. Nejvíce lehce zraněných bylo před 11 lety - v roce 1996 (31 296 osob) a naopak nejméně v roce 1991 - „jen“ 22 806 osob.

Z vývoje počtu usmrcených osob vyplývá, že po třech úspěšných letech dochází k meziročnímu nárůstu počtu usmrcených osob, který je za posledních 18 let třetí nejvyšší (po roce 1990 - zvýšení o 259 osob a po roce 1992 - zvýšení o 201 osob). Naproti tomu největší meziroční snížení registrujeme v roce 1998, kdy počet usmrcených byl o 207 osob nižší, než v roce 1997 (pokles byl ovlivněn především z důvodu snížení rychlostního limitu v obcích) a dále v roce 2006, kdy tento rozdíl představuje 171 osob.

Vývoj základních ukazatelů nehod od roku 1990 je uveden v následující tabulce.

#### NEHODY A JEJICH NÁSLEDKY OD ROKU 1990

ROK	POČET NEHOD	USMRCENO	TĚŽCE ZRANĚNO	LEHCE ZRANĚNO	Hmotná škoda v mil. Kč
1990	94 664	1 173	4 519	23 371	606,0
1991	101 387	1 194	4 833	22 806	1 014,2
1992	125 599	1 395	5 429	26 708	1 794,2
1993	152 157	1 355	5 629	26 821	2 988,3
1994	156 242	1 473	6 232	29 590	4 262,9
1995	175 520	1 384	6 298	30 866	4 877,2
1996	201 697	1 386	6 621	31 296	6 054,4
1997	198 431	1 411	6 632	30 155	5 981,6
1998	210 138	1 204	6 152	29 225	6 834,0
1999	225 690	1 322	6 093	28 747	7 148,8
2000	211 516	1 336	5 525	27 063	7 095,8
2001	185 664	1 219	5 493	28 297	8 243,9
2002	190 718	1 314	5 492	29 013	8 891,2
2003	195 851	1 319	5 253	30 312	9 334,3
2004	196 484	1 215	4 878	29 543	9 687,4
2005	199 262	1 127	4 396	27 974	9 771,3
2006	187 965	956	3 990	24 231	9 116,3
2007	182 736	1 123	3 960	25 382	8 467,3

Od roku 1990 šetřila Policie ČR na pozemních komunikacích přes 3 mil. nehod (3 191 721), při nichž bylo 22 906 osob usmrceno, 97 425 osob bylo těžce zraněno a dalších více jak půl milionu (501 400 osob) bylo zraněno lehce. Odhadnutá hmotná škoda přesahuje 112 miliard Kč.

Z porovnání četností základních ukazatelů vyplývá, že v průměru každé necelé 3 minuty (přesně 2,9 minut) šetřila Policii ČR nehodu, každých 21 minut byl při nehodě lehce zraněn člověk a každé 2,2 hodiny těžce. V průměru každých 7,8 hodiny zemřel při nehodě člověk. Každou hodinu pak byla způsobena hmotná škoda přesahující jeden milión Kč (přesně 1 034 568 Kč).

V další tabulce je uvedeno porovnání letošních počtů usmrčených osob v roce 2007 s pětiletými průměry počtu usmrčených osob (běžný evropský standard pro porovnávání).

Měsíc	ROK 2007	porovnání s 5 letým průměrem	5 letý průměr
LEDEN	72	-2,4%	74
ÚNOR	57	-8,7%	62
BŘEZEN	80	1,8%	79
DUBEN	98	16,4%	84
KVĚTEN	73	-24,4%	97
ČERVEN	114	-5,8%	121
ČERVENEC	120	4,9%	114
SRPEN	102	-11,9%	116
ZÁŘÍ	124	13,1%	110
ŘÍJEN	97	-19,0%	120
LISTOPAD	90	-16,4%	108
PROSINEC	96	-6,3%	102
<b>celkem</b>	<b>1 123</b>	<b>-5,3%</b>	<b>1 186</b>

Z porovnání s pětiletým průměrem vyplývá, že méně usmrčených bylo v 8 měsících a největší relativní snížení registrujeme v květnu, v říjnu a v listopadu. Porovnání celého roku 2007 s pětiletým průměrem je příznivé – počet usmrčených je vůči pětiletému průměru nižší o 5,3%.

## 1. Viníci nehod

U většiny viníků nebo zavinění zaznamenáváme pokles počtu nehod. Více nehod zavinili chodci, více nehod bylo zaviněno i z důvodu tzv. jiného zavinění a více nehod bylo zaviněno (resp. způsobeno) „lesní zvěří nebo domácím zvířetem“.

V kategorii nehod zaviněných řidiči motorových vozidel nastal významný pokles počtu nehod v celém spektru viníků, resp. zavinění, s jedinou výjimkou a to jsou nehody zaviněné řidiči motocyklů, kde došlo ke zvýšení o 19,3% (o 351 nehod).

S výjimkou nehod zaviněných chodci, kde došlo k poklesu počtu usmrčených osob, zaznamenáváme u ostatních, v tabulce uvedených, kategorií nárůst.

V následující tabulce je přehled o počtech nehod a počtech usmrčených osob podle sledovaných viníků, včetně podílu na celkovém počtu nehod, resp. počtu usmrčených osob, v roce 2007.

## PŘEHLED VINÍKŮ A ZAVINĚNÍ NEHOD

Viník, zavinění nehody rok 2007	Počet nehod	Rozdíl nehod	Rozdíl v %	Počet usmrcených	Rozdíl usmrcených	Rozdíl v %
Řidičem motorového vozidla	167 633	-6 519	-3,7%	992	<b>137</b>	16,0%
Řidičem nemotorového vozidla	2 419	-65	-2,6%	65	<b>22</b>	51,2%
Chodcem	1 576	<b>69</b>	<b>4,6%</b>	41	-3	-6,8%
Jiným účastníkem	244	-15	-5,8%	0	0	
Závadou komunikace	468	-467	-49,9%	0	0	
Technickou závadou vozidla	1 091	-180	-14,2%	7	<b>6</b>	600,0%
Lesní, domácí zvěří	8 501	1 804	26,9%	5	<b>5</b>	
Jiné zavinění	804	144	21,8%	13	0	0,0%

V roce 2007 šetřila policie celkem 17 922 nehod, kdy viník nehody z místa ujel a při těchto nehodách bylo usmrceno 19 osob a dalších 1 000 bylo zraněno. Počet těchto nehod je oproti roku 2006 vyšší o 0,1%, počet usmrcených je nižší o 8 osob, tj. o 30%, ale počet zraněných je o 66 osob vyšší.

V následující tabulce je uvedena závažnost nehod u vybraných druhů vozidel a nejhorší ukazatel je u motocyklů, kde na 1 000 nehod připadá bezmála 39 usmrcených osob. Průměrná hodnota tohoto ukazatele v České republice v roce 2007 představuje 6,15 usmrcených osob připadajících na 1000 nehod. Průměrná hodnota tohoto ukazatele se oproti roku 2006 zhoršila o 1,06 bodu.

Druh vozidla	<i>závažnost nehod</i> rok 2007	<i>závažnost nehod</i> rok 2006	<i>závažnost nehod</i> rok 2005
Malý motocykl	<b>13,3</b>	12	25,3
Motocykl	<b>38,7</b>	<b>41,3</b>	33,2
Osobní automobil	<b>6,3</b>	5,1	5,7
Nákladní automobil	<b>5,1</b>	3,9	4,5
Autobus	<b>4,3</b>	7	4,7
Traktor	<b>9,6</b>	2,6	6,2
Jízdní kolo	<b>28,1</b>	18,4	18,2

Pro porovnání uvádím, že u nehod zaviněných chodci má tento ukazatel hodnotu 26,0 usmrcených (tj. o 3,2 bodu méně, než v roce 2006).

V následující tabulce je uvedeno členění nehod a počtu usmrcených osob v závislosti na objemu válců osobních automobilů v roce 2007. Počet usmrcených se snížil pouze v objemové třídě 1,1 až 1,4 litru. Největší absolutní zvýšení je u nehod zaviněných řidiči osobních automobilů objemové třídy 1,5 až 1,9 litru (o 85 osob, tj. o 39,5%) a objemové třídy 2 až 3 litry (o 25,0%).

Osobní automobily objemová třída - rok 2007	Počet nehod	tj. %	Počet usmrcených	tj. %	Rozdíl usmrcených	závažnost nehod	Rozdíl nehod
do 1 l	3 617	3,2	<b>33</b>	4,6	<b>12</b>	9,1	-230
1,1 až 1,4	46 260	40,4	<b>260</b>	36,1	<b>-4</b>	5,6	-3 115
1,5 až 1,9	44 504	38,8	<b>300</b>	41,6	<b>85</b>	6,7	-878
2 až 3	19 148	16,7	<b>120</b>	16,6	<b>24</b>	6,3	-524

nad 3 litry	1 033	0,9	<b>8</b>	1,1	<b>1</b>	7,7	93
-------------	-------	-----	----------	-----	----------	-----	----

Ukazatel závažnosti je nejvyšší u objemové třídy nad 3 litry a dále u nejnižší objemové třídy. Oproti roku 2006 došlo ke zvýšení tohoto ukazatele u všech objemových tříd.

V následující tabulce je uvedeno porovnání počtu nehod a jejich následků podle roku výroby osobních automobilů. Z tabulky je patrný poměrně nízký počet nehod zaviněných řidiči vozidel vyrobených před rokem 1980 a tento počet se v porovnání s rokem 2006 dále snížil. Vozidla vyrobená před rokem 1980 se na počtu nehod podílejí 1,2% a na počtu usmrcených 1,4%.

Osobní automobily rok výroby; rok 2007	Počet nehod	Rozdíl	Počet usmrcených	Rozdíl	Závažnost nehod
2005 - 07	17 217	<b>5 310</b>	61	<b>34</b>	3,5
2000 -04	29 882	-5 191	128	<b>19</b>	4,3
1995 - 99	34 955	-1 058	253	<b>45</b>	7,2
1990 - 94	18 929	-278	161	<b>38</b>	<b>8,5</b>
1985 - 89	10 022	-1 908	85	-7	<b>8,5</b>
1980 - 84	1 608	-907	11	-8	6,8
před r. 1980	1 360	-534	10	-5	7,4

Nejvyšší podíl na počtu nehod (30,5%) a počtu usmrcených osob (35,1%) mají řidiči osobních automobilů vyrobených v rozmezí let 1995 až 1999. Druhou nejčetnější skupinu pak tvoří nehody vozidel vyrobených v letech 2000 až 2004, jejichž řidiči zavinili 26,1% z celkového počtu nehod (kategorie osobních automobilů) a na počtu usmrcených se podílejí 17,8%. Bez mála ¼ z celkového počtu usmrcených při nehodách zaviněných řidiči osobních automobilů připadá na nehody zaviněná řidiči vozidel vyrobených v letech 1990 až 1994. Závažnost nehod (= počet usmrcených připadajících na 1 000 nehod) je nejvyšší u vozidel vyrobených v letech 1990 až 1994 a v letech 1985 až 1989, kde shodně dosahuje hodnoty 8,5 usmrcených na 1000 nehod a pak směrem k „mladším vozidlům“ postupně klesá. Nejnižší hodnota je u vozidel vyrobených v roce 2004 a 2007 – 2,8 usmrcených, tj. 44% průměrné hodnoty platné pro osobní auta (6,3).

V další tabulce je uvedeno porovnání nehod zaviněných řidiči osobních automobilů v závislosti na jejich věku. Přes 30% nehod zavinili řidiči věkového rozmezí 25 až 34 let a velkou skupinu tvoří i řidiči věkové skupiny 35 až 44 let. V porovnání s rokem 2006 registrujeme zvýšení počtu usmrcených především u nehod zaviněných řidiči věkové kategorie 25 až 34 let (o 38 osob) a v kategorii nad 64 let (o 12 osob).

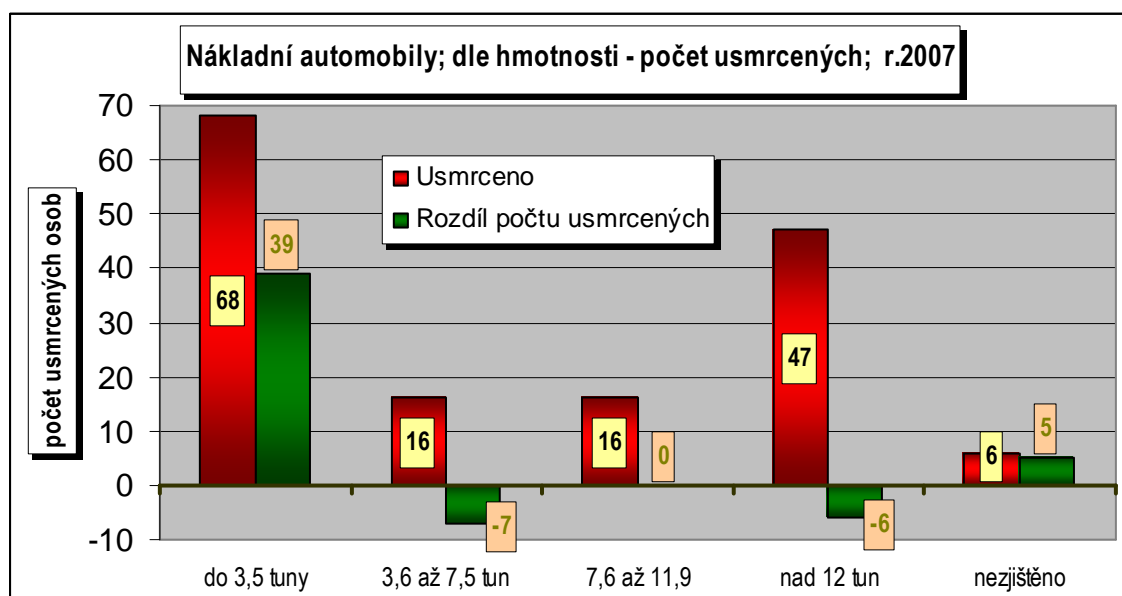
Věk řidiče	Počet zaviněných nehod	Počet usmrcených	Tj. % nehod	Tj. % usmrcených
do 18 let	229	<b>4</b>	0,2	0,6
18-20	8 725	<b>80</b>	7,9	11,3
21-24	14 405	<b>106</b>	13,0	14,9
25-34	34 006	<b>174</b>	30,7	<b>24,5</b>
35-44	22 284	<b>121</b>	20,1	17,0
45-54	14 843	<b>81</b>	13,4	11,4
55-64	10 711	<b>81</b>	9,7	11,4

>64	5 632	56	5,1	7,9
nezjištěno	12	8	0,0	1,1

V následující tabulce je uvedeno členění nehod a jejich následků u nehod zaviněných řidiči nákladních automobilů podle hmotnostních kategorií.

Nákladní automobily hmotnostní třída; rok 2007	Počet nehod	Usmrceno	Rozdíl počtu nehod	Rozdíl počtu usmrcených
do 3,5 tuny	13 676	68	4 457	39
3,6 až 7,5 tun	3 649	16	-2 870	-7
7,6 až 11,9	2 965	16	-1 283	0
nad 12 tun	9 223	47	-1 682	-6
nezjištěno	560	6	122	5
<b>celkem</b>	<b>30 073</b>	<b>153</b>	<b>-1 256</b>	<b>31</b>

Nejvíce nehod zavinili řidiči nákladních automobilů kategorie do 3,5 tun (kategorie N 1) a na jimi zaviněné nehody připadá nejvíce usmrcených - 68 osob (tj. 44,4% z celkového počtu) **a v této kategorii se počet usmrcených osob více jak zdvojnásobil (zvýšení o 135%)**. Počet usmrcených byl nižší u nehod zaviněných řidiči nákladních automobilů s hmotností v rozmezí 3,6 až 7,6 a nad 12 tun.



Řidiči s cizí státní příslušností zavinili na území ČR 6 201 nehod (tj. 3,7% z počtu nehod zaviněných řidiči). Při těchto nehodách přišlo o život 53 osob a dalších 932 bylo zraněno. V porovnání s rokem 2006 zavinili cizinci o 247 nehod méně (tj. o 3,8%), počet usmrcených byl o 2 osoby vyšší a počet zraněných byl vyšší o 33 osob.

Nejvíce těchto nehod zavinili slovenští řidiči - 3 562 nehod a při nich bylo usmrceno 25 lidí (o 7 více než v roce 2006), následují nehody německých řidičů - 1447 nehod a 12 usmrcených osob (o 4 osoby více), polští řidiči zavinili 1 402 nehod a bylo usmrceno 11 osob (o 16 osob méně). Ukrajínští řidiči zavinili 1 340 nehod a přitom zahynula 1 osoba apod.

Z důvodu technické závady vozidla bylo v roce 2007 zaviněno 1 091 nehod (tj. 0,6% z celkového počtu nehod). Při těchto nehodách bylo 7 osob usmrceno (o 6 osob více) a dalších 159 osob bylo zraněno. Nejčastější příčinou bylo nesprávné uložení nákladu - celkem 318 nehod, na druhém místě v pořadí četnosti následuje jiná technická závada (např.: otevření přední kapoty, upadnutí výfuku, rozbití čelního skla apod.) - 183 nehod, následuje upadnutí, ztráta kola vozidla - 179 nehod, defekt pneumatiky způsobený průrazem nebo náhlým únikem vzduchu - 136 nehod. Závada provozní brzdy se podílela na zavinění 107 nehod apod. K usmrcení došlo při defektu pneumatiky (4 usmrcené osoby), lomu závěsu kola (2 osoby) a z důvodu jiné technické závady (1 osoba).

Chodci zavinili celkem 1 576 nehod, z toho nejvíce nehod zavinili muži - 639 nehod (tj. 40,5% z celkového počtu), děti zavinily 509 nehod (tj. 32,3%) a ženy - 353 (tj. 22,4%) a zbytek připadá na skupiny chodců. Při těchto nehodách zahynulo 41 osob, tj. o 3 osoby méně, než v roce 2006.

Nejtragičtější příčinou nehod chodců v roce 2007 bylo neopatrné nebo náhlé vstoupení do vozovky z chodníku nebo krajnice - 714 nehod a zahynulo při nich 16 chodců, dalších 12 chodců zahynulo v důsledku nesprávného zhodnocení dopravní situace, 6 chodců zahynulo v důsledku špatného odhadu vzdálenosti a rychlosti vozidla apod.

Dalším specifikem nehod zaviněných chodci je vysoký počet nehod zaviněných pod vlivem alkoholu, vždyť 196 chodců (viníků) bylo v době nehody pod vlivem alkoholu (tj. 12,4% - téměř každý 8. chodec - viník nehody).

Při nehodách zaviněných řidiči motorových vozidel z důvodu neumožnění nerušeného a bezpečného přejetí vozovky chodci („nedání přednosti chodci“), přecházejícímu po vyznačeném přechodu zahynulo v roce 2007 celkem 14 chodců (o 2 osoby méně, než v roce 2006). Nejhorší situace byla v roce 2002 a 2001. Podrobnější porovnání je uvedeno v následující tabulce.

<b><i>následky chodců</i></b>	<b>2000</b>	<b>2001</b>	<b>2002</b>	<b>2003</b>	<b>2004</b>	<b>2005</b>	<b>2006</b>	<b>2007</b>
<b><i>počet nehod</i></b>	446	938	893	758	869	846	816	952
<b><i>usmrceno osob</i></b>	<b>7</b>	<b>30</b>	<b>32</b>	<b>19</b>	<b>20</b>	<b>21</b>	<b>16</b>	<b>14</b>
<b><i>těžce zraněno</i></b>	131	210	234	182	210	192	197	188
<b><i>lehce zraněno</i></b>	374	736	658	592	677	651	639	748
<b><i>nezraněno</i></b>	8	15	16	14	17	23	17	51

## **1. Hlavní příčiny**

Počty nehod a počty usmrcených osob podle sledovaných hlavních příčin nehod řidičů motorových vozidel jsou v níže uvedené tabulce.

### **HLAVNÍ PŘÍČINY NEHOD ŘIDIČŮ MOTOROVÝCH VOZIDEL**

<b>Hlavní příčina nehody rok 2007</b>	<b>Počet nehod</b>	<b>tj. %</b>	<b>Počet usmrcených</b>	<b>tj. %</b>	<b>Rozdíl usmrcených</b>

NEPŘIMĚŘENÁ RYCHLOST	25 019	14,9	492	49,6	<b>72</b>
NESPRÁVNÉ PŘEDJÍŽDĚNÍ	3 421	2,0	67	6,8	<b>32</b>
NEDÁNÍ PŘEDNOSTI	32 179	19,2	121	12,2	<b>14</b>
NESPRÁVNÝ ZPŮSOB JÍZDY	107 014	63,8	312	31,5	<b>19</b>

Hlavní příčina nesprávný způsob jízdy se podílí téměř na 64% nehod zaviněných řidiči motorových vozidel. Dalších více jak 19% nehod připadá na nedání přednosti v jízdě, necelých 15% nehod připadá na nepřiměřenou rychlost jízdy a 2,0% nehod zavinili řidiči z důvodu nesprávného předjíždění. Nejvíce usmrčených osob připadá na nehody zaviněné z důvodu nepřiměřené rychlosti jízdy - 492 osob, tj. bezmála polovina z následků nehod řidičů motorových vozidel.

Oproti stejnému období loňského roku je počet nehod nižší ve všech kategoriích hlavních příčin, s výjimkou nedání přednosti (zvýšení o 803 nehod, tj. o 2,6%). Největší relativní pokles je u nesprávného předjíždění (o 8,3%).

U všech hlavních příčin zaznamenáváme zvýšení počtu usmrčených osob - u nepřiměřené rychlosti jízdy o 17,1%, u nesprávného předjíždění o 91,4%, u nedání přednosti o 13,1% a u nesprávného způsobu jízdy o 6,5%. **Zvláště velmi výrazné relativní zvýšení počtu usmrčených osob v kategorii nesprávné předjíždění charakterizuje agresivitu některých řidičů motorových vozidel.** Nezávažnější následky stále mají nehody zaviněné z titulu nepřiměřené rychlosti jízdy, neboť v průměru při každé necelé 51. nehodě došlo k usmrcení zúčastněné osoby. Podobně závažné jsou i následky nehod zaviněných nedáním přednosti v jízdě, kde došlo k usmrcení při každé více jak 51. nehodě.

Nejčtenější příčinou nehod řidičů motorových vozidel v roce 2007 bylo opět nevěnování potřebné pozornosti řízení vozidla (19,4% z nehod řidičů - tedy téměř 1/5), nedodržení bezpečné vzdálenosti za vozidlem (17,7%) a nesprávné otáčení nebo couvání (10,4%). Tyto tři příčiny tak představují téměř 48% celkového počtu nehod řidičů motorových vozidel.

*V porovnání s rokem 2006 zavinili řidiči motorových vozidel více nehod z důvodu:*

- ❖ nepřizpůsobení rychlosti dopravně technickému stavu vozovky o 1 209 nehod
- ❖ nepřizpůsobení rychlosti vlastnostem vozidla a nákladu o 475 nehod
- ❖ nedání přednosti upravené dopravní značkou "DEJ PŘEDNOST V JÍZDĚ !" o 325 nehod
- ❖ nedání přednosti upravené dopravní značkou " STŮJ, DEJ PŘEDNOST V JÍZDĚ !" o 251 nehod
- ❖ nedání přednosti při odbočování vlevo o 201 nehod
- ❖ nepřizpůsobení rychlosti hustotě provozu o 156 nehod atd.

pořadí	DESET nejčtenějších příčin nehod řidičů motorových vozidel; rok 2007	počet nehod
1.	řidič se plně nevěnoval řízení vozidla	32 558
2.	nedodržení bezpečné vzdálenosti za vozidlem	29 659
3.	nesprávné otáčení nebo couvání	17 483
4.	nepřizpůsobení rychlosti stavu vozovky	11 628
5.	nedání přednosti upravené dopravní značkou "DEJ PŘEDNOST V JÍZDĚ !" o	10 460
6.	nezvládnutí řízení vozidla	7 630
7.	nepřizpůsobení rychlosti dopravně technickému stavu vozovky	7 386
8.	vjetí do protisměru	5 489



9.	jiný druh nesprávné jízdy	5 069
10.	vyhýbání bez dostatečného bočního odstupu	4 990

*Naproti tomu byl nižší počet nehod zaviněných z důvodu:*

❖ nepřizpůsobení rychlosti stavu vozovky	o 2 766 nehod
❖ nezvládnutí řízení vozidla	o 1 875 nehod
❖ nesprávné otáčení nebo couvání	o 1 847 nehod
❖ nevěnování potřebné pozornosti řízení vozidla	o 1 789 nehod
❖ vyhýbání bez dostatečného bočního odstupu	o 1 118 nehod
❖ nedodržení bezpečné vzdálenosti za vozidlem	o 251 nehod atd.

Jak vyplývá z další tabulky, nejtragičtější příčinou nehod v tomto období bylo nepřizpůsobení rychlosti dopravně technickému stavu vozovky (každá 5. oběť nehod), následují nehody zaviněné z důvodu vjetí do protisměru (každá 8. oběť nehod) a nepřizpůsobením rychlosti stavu vozovky (každá 10. oběť). Celkem pak na tyto tři nejtragičtější příčiny připadá více jak 43% z celkového počtu usmrčených osob.

pořadí	DESET nejtragičtějších příčin nehod řidičů motorových vozidel; rok 2007	počet usmrčených osob
1.	nepřizpůsobení rychlosti dopravně technickému stavu vozovky	198
2.	řidič se plně nevěnoval řízení vozidla	124
3.	nepřizpůsobení rychlosti stavu vozovky	105
4.	vjetí do protisměru	102
5.	nepřizpůsobení rychlosti vlastnostem vozidla a nákladu	85
6.	nezvládnutí řízení vozidla	51
7.	nedání přednosti upravené dopravní značkou "DEJ PŘEDNOST V JÍZDĚ !"	34
8.	kolize s protijedoucím vozidlem při předjíždění	32
9.	nedání přednosti při odbočování vlevo	30
10.	jiný druh nepřiměřené rychlosti	30

*Počet usmrčených osob byl vyšší u nehod zaviněných z důvodu:*

❖ nepřizpůsobení rychlosti dopravně technickému stavu vozovky	o 51 osob
❖ nevěnování potřebné pozornosti řízení vozidla	o 29 osob
❖ nepřizpůsobení rychlosti vlastnostem vozidla a nákladu	o 22 osob
❖ kolize s protijedoucím vozidlem při předjíždění	o 22 osob
❖ nezvládnutí řízení vozidla	o 19 osob
❖ nedání přednosti při odbočování vlevo	o 15 osob atd.

*Počet usmrčených osob byl nižší u nehod zaviněných z důvodu:*

❖ překročení předepsané (v pravidlech) rychlosti	o 11 osob
❖ vyhýbání bez dostatečného bočního odstupu	o 8 osob
❖ nedání přednosti dle dopr. značky " STÚJ, DEJ PŘEDNOST V JÍZDĚ !"	o 6 osob
❖ nepřizpůsobení rychlosti viditelnosti	o 5 osob
❖ nepřizpůsobení rychlosti hustotě provozu	o 5 osob atd.

### 3. Nehody zaviněné pod vlivem alkoholu

Policie ČR eviduje **7 466 nehod** (tj. 4,3% z celkového počtu) zaviněných pod vlivem alkoholu, při kterých eviduje **36 usmrcených a 2 881 zraněných osob**. Oproti roku 2006 je počet nehod vyšší o 659 (tj. o 9,7%), počet usmrcených je nižší o 6 osob, tj. o 14,3% a počet zraněných je vyšší o 132 osob (tj. o 4,6%). Počet usmrcených osob při těchto nehodách je nejnižší za posledních 28 let a na tyto nehody připadá 3,2% z celkového počtu silničních obětí a to je jeden z nejnižších podílů v posledních letech.

K r a j rok 2007	Počet nehod	tj. %	Počet usmrcených	tj. %
<b>HLAVNÍ MĚSTO PRAHA</b>	724	2,2	1	3,0
<b>STŘEDOČESKÝ</b>	1 006	4,5	<b>7</b>	3,5
<b>JIHOČESKÝ</b>	610	5,4	2	1,8
<b>ZÁPADOČESKÝ</b>	721	4,9	4	4,3
<b>SEVEROČESKÝ</b>	949	4,9	5	4,3
<b>VÝCHODOČESKÝ</b>	951	5,2	6	4,5
<b>JIHOMORAVSKÝ</b>	1 256	4,6	<b>8</b>	3,5
<b>SEVEROMORAVSKÝ</b>	1 249	4,7	3	1,5
<b>ČR</b>	<b>7 466</b>	<b>4,3</b>	<b>36</b>	<b>3,2</b>

Nejvíce usmrcených při těchto nehodách bylo na území Jihomoravského (8 osob) a Středočeského kraje (7 osob). Nejméně usmrcených si tyto nehody vyžádaly na území hl.m. Prahy a Jihočeského kraje ( 1, resp. 2 osoby).

Z celkového počtu 7 466 těchto nehod připadá na řidiče osobních automobilů 6 097 nehod (+ 627 nehod), na řidiče nákladních automobilů 467 nehod (+ 46 nehod), na cyklisty 462 nehod (- 41 nehod), na chodce 196 nehod (+ 25 nehod), na řidiče motocyklů 138 nehod (+ 34 nehod), na řidiče traktorů 33 nehod (+ 2 nehody), na řidiče malých motocyklů 21 nehod (-19 nehod) atd.

#### 4. Druhy nehod

V příložené tabulce je uveden přehled o druzích nehod a jejich následcích. Nejčastějším druhem nehody byla srážka jedoucích vozidel (54,1% z celkového počtu nehod) a srážka s vozidlem zaparkovaným nebo odstaveným (16,6%). Poměrně vysoký je i počet nehod končících srážkou s pevnou překážkou (14,6%) a nejčastěji se jedná o tzv. jinou překážku (oplocení, násep, nástupní ostrůvek apod.) a dále o kolizi se stromem a svodidlem. Podíly u uvedených druhů nehod se prakticky neliší od roku 2006.

druh srážky; rok 2007	Počet nehod	Rozdíl	Počet usmrcených	Rozdíl	Závažnost nehod
<b>s jedoucím vozidlem</b>	98 778	-4 178	<b>461</b>	<b>52</b>	4,7
<b>s vozidlem zaparkovaným</b>	30 275	-1 453	13	-6	0,4
<b>s pevnou překážkou</b>	26 606	-302	<b>302</b>	<b>52</b>	11,4
<b>s chodcem</b>	4 224	193	<b>192</b>	21	45,5
<b>se zvířím</b>	8 533	1 841	5	5	0,6
<b>s vlakem</b>	243	-19	22	0	90,5

	10				
Havárie	102	-455	115	<b>40</b>	11,4
jiný druh nehody	3 975	-856	13	3	3,3

Nejvíce usmrčených osob bylo při nehodách končících vzájemnou kolizí jedoucích vozidel (41,1% z celkového počtu usmrčených osob) a nejtragičtěji končí čelní srážky vozidel (250 usmrčených osob, tj. bezmála 52%) a srážky z boku (118 usmrčených, tj. 24,4%). Bezmála 27% z celkového počtu usmrčených si vyžádaly nehody končící srážkou s pevnou překážkou a nejtragičtější bilanci mají kolize se stromem (199 usmrčených, tj. o 1/3 více, než v roce 2006) a zdi nebo pevnou částí mostu, podjezdů apod. (41 usmrčených, tj. bezmála každá 7. oběť v této kategorii). Nelze opomenout ani nehody končící srážkou s chodcem (17,1% z počtu usmrčených). Vysoký je i počet usmrčených při haváriích (nehoda jednoho vozidla) – prakticky každá desátá oběť nehod.

Největší závažnost (tj. počet usmrčených osob připadajících na 1 000 nehod) je u nehod končících srážkou s vlakem a srážkou s chodcem.

## 5. Časové rozložení nehod

V následující tabulce je uveden přehled o počtu nehod a jejich následcích v jednotlivých dnech týdne v roce 2007.

Den v týdnu rok 2007	Počet nehod	Rozdíl nehod	Počet usmrčených	Rozdíl usmrčených
Pondělí	29 860	195	<b>150</b>	<b>35</b>
Úterý	27 636	-1 154	<b>155</b>	<b>31</b>
Středa	28 278	-1 325	<b>135</b>	-2
Čtvrtek	28 397	-1 175	<b>140</b>	<b>24</b>
Pátek	31 864	-1 374	<b>189</b>	<b>24</b>
Sobota	20 455	49	<b>180</b>	<b>10</b>
Neděle	16 246	-445	<b>174</b>	<b>45</b>

V porovnání s rokem 2006 bylo více jen pondělních a sobotních nehod. V ostatních dnech je pokles a největší relativní snížení bylo u počtu středečních nehod (o 4,5%).

Nejvíce obětí na lidských životech připadá na **páteční nehody**, při kterých **zahynulo 189 osob** a velmi vysoký počet usmrčených připadá i na sobotní nehody (**180 osob**). Znamená to také, že na dobu víkendu (tj. pátek až neděle) připadá bezmála polovina (543 osob, tj. 48,3%) z celkového počtu usmrčených osob v roce 2007. V porovnání s rokem 2006 byl počet usmrčených osob vyšší ve všech dnech týdne, s výjimkou středečních nehod (pokles o 2 osoby, tj. o 1,5%). Největší relativní zvýšení registrujeme u nedělních (o 34,9%) a pondělních (o 30,4%) nehod. O ¼ více usmrčených bylo při úterních nehodách, o 1/5 při čtvrtečních nehodách atd.

Nejvyšší závažnost nehod (tj. počet usmrčených osob připadajících na 1000 nehod) zaznamenáváme u nedělních nehod, kde tento ukazatel má hodnotu 10,7 (tj. o 3 body více než v předchozím roce) a vysokou hodnotu tohoto ukazatele zazname-

náváme i u sobotních nehod – 8,8 usmrčených na 1 000 nehod (tj. o 0,5 bodu více). Nejnižší hodnota připadá na střeďeční nehody 4,8 usmrčené osoby na 1 000 nehod. Ve všech dnech týdne má tento ukazatel vyšší hodnoty, než v roce 2006.

**Nejvyšší měsíční počet nehod** v roce 2007 zaznamenáváme v listopadu (17 972), v říjnu (16 174 nehod) a v květnu (16 150 nehod). Více jak 15 000 nehod pak bylo v červnu (15 755), v září (15 897 nehod), v červenci (15 435) a v srpnu (15 636). V ostatních měsících nepřekročil počet nehod patnáctitisícovou hranici (viz graf). Nejméně nehod policie šetřila v únoru (11 593).

Ve všech měsících druhého pololetí šetřila policie více nehod, než v roce 2006 a největší absolutní nárůst byl v červenci (zvýšení o 3 714 nehod, tj. bezmála o 32%). Nejmenší zvýšení bylo v prosinci (o 130 nehod).

Nejvíce usmrčených bylo při zářijových (**124**), červencových (**120 osob**), červnových (**114 osob**) a srpnových (**102 osob**) nehodách. V ostatních měsících nepřekročil počet usmrčených hranici 100 osob. Pouze květnový, říjnový a listopadový počet usmrčených je nižší (o 12 osob, resp. o 4 osoby, resp. o 10 osob) než v roce 2006 a únorový počet je stejný jako v předchozím roce. Největší zvýšení (o 47 osob, tj. o 64,4%) bylo v červenci.

Zatím nejvyšší závažnost zaznamenáváme u červencových a zářijových nehod, kde dosáhla shodné hodnoty 7,8 usmrčených osob připadajících na 1 000 nehod (průměr ČR = 6,15) a s výjimkou měsíce května, října a listopadu je v ostatních měsících vyšší, než v roce 2006. Největší zvýšení je v červnu a v dubnu (o 2,24, resp. o 2,03 usmrčených osob připadajících na 1 000 nehod).

Měsíc	Počet nehod		Počet usmrčených	
	ROK 2007	ROK 2006	ROK 2007	ROK 2006
LEDEN	14 045	17 395	72	64
ÚNOR	11 593	16 862	57	57
BŘEZEN	14 262	17 723	80	67
DUBEN	14 881	15 595	98	71
KVĚTEN	16 150	17 001	73	85
ČERVEN	15 755	18 011	114	90
ČERVENEC	15 435	11 721	<b>120</b>	73
SRPEN	15 636	13 566	102	79
ZÁŘÍ	15 897	13 878	124	94
ŘÍJEN	16 174	15 803	97	101
LISTOPAD	<b>17 972</b>	15 604	90	100
PROSINEC	14 936	14 806	96	75

**Nejhorším dnem** hodnoceného období byla středa 24. ledna, kdy policie šetřila 1 184 nehod, druhým nejhorším dnem byl pátek 30. listopadu (962 nehod), následuje pondělí 26. listopadu (931 nehod), pátek 14. prosince (894 nehod), čtvrtek 27. září (833 nehod), úterý 23. ledna (809 nehod). Nejméně nehod policie šetřila v neděli 7. ledna (164 nehod) a úterý 25. prosince (198 nehod). V průměru na jeden den hodnoceného období připadalo 501 nehod. Nejvíce nehod pod vlivem alkoholu bylo zaviněno v sobotu 14. července (46 nehod) a v sobotu 8. září a v pátek 21. pro-

since (shodně 45 nehod). Dalším dnem s velkým počtem těchto nehod je sobota 1. září a neděle 16. září (shodně 44 nehod).

**Nejtragičtějším dnem** hodnoceného období byl pátek 8. června, kdy na pozemních komunikacích zemřelo 11 osob. Dalšími velmi tragickými dny byly neděle 26. srpna a pátek 21. září, kdy při nehodách zahynulo shodně 10 osob. 9 osob zahynulo při nehodách v neděli 19. srpna. Ve statistice je dalších 6 dní s 8 usmrcenými osobami, 10 dní, kdy zahynulo 7 osob atd.

V tomto období bylo 23 dní (tj. o 19 dní méně než v loňském období), kdy si nehody nevyžádaly lidskou oběť. V dubnu, v červnu ani v červenci jsme žádný takovýto den nezaznamenali. V srpnu a v září byl jen jeden, v listopadu, v květnu a v prosinci dva, v říjnu a v lednu 3, v únoru 4 a v březnu 5). V průměru na jeden den připadá 3,08 usmrcené osoby a to je o 0,46 osoby více, než v roce 2006. Na 1 000 nehod připadalo 6,15 usmrcených osob (tj. o 1,06 osoby na tisíc nehod více, než v loňském roce).

## 6. Místa nehod

Z celkového počtu policíí šetřených nehod bylo 27,5% (z celkového počtu) mimo obce a na tyto nehody dále připadá:

66,0% z celkového počtu usmrcených,  
47,6% z celkového počtu těžce zraněných,  
44,1% z celkového počtu lehce zraněných,  
40,0% z celkového odhadu hmotných škod a  
26,7% nehod zaviněných pod vlivem alkoholu.

V příložené tabulce je uvedeno členění nehod a jejich následků podle místa, tj. zda k nehodě došlo v obci, mimo obec nebo na dálnici. Index představuje porovnání s rokem 2006 (rok 2006= 100%).

### MÍSTA NEHOD

Místo nehody rok 2007	Počet nehod	Počet usmrcených	Počet těžce zraněných	Počet lehce zraněných	Hmotná škoda v mil. Kč
<b>V OBCI</b>	132 496	382	2 077	14 179	5 077,97
Index rok 2006=100%	95,7	<b>104,4</b>	99,6	<b>100,8</b>	92,2
<b>MIMO OBEC</b>	50 240	741	1 883	11 203	3 389,31
Index rok 2006=100%	<b>101,4</b>	<b>125,6</b>	98,9	<b>110,3</b>	93,9
<b>z toho DÁLNIČE</b>	4 936	45	77	590	525,07
Index rok 2006=100%	<b>101,3</b>	<b>145,2</b>	75,5	<b>113,9</b>	86,7

**V obci** **je vyšší:** počet usmrcených o 16 osob, počet lehce zraněných o 106 osob;

**je nižší:** počet nehod o 5 900, počet těžce zraněných osob o 9 osob a odhad hmotných škod o 428,1 mil. Kč;

**Mimo obec** **je vyšší:** počet nehod o 671, počet usmrcených o 151 osob a počet lehce zraněných o 1 045 osob;

**je nižší:** počet těžce zraněných o 21 osob a odhad hmotných škod o 220,9 mil. Kč);

**Na dálnici** **je vyšší:** počet nehod o 65, počet usmrcených o 14 osob a počet lehce zraněných o 72 osob;  
**je nižší:**, počet těžce zraněných o 25 osob a odhad hmotných škod o 80,4 mil. Kč.

V následující tabulce je uveden vývoj počtu usmrcených osob při nehodách v obci a mimo obec za posledních 10 let.

**Počet usmrcených osob v obci a mimo obec, vývoj za posledních 10 let**

<b>Rok</b>	<i>počet usmrcených osob v obci</i>	<i>počet usmrcených osob mimo obec</i>
1998	<b>464</b>	<b>740</b>
1999	<b>507</b>	<b>815</b>
2000	<b><u>520</u></b>	<b>816</b>
2001	<b>455</b>	<b>764</b>
2002	<b>501</b>	<b>813</b>
2003	<b>486</b>	<b><u>833</u></b>
2004	<b>438</b>	<b>777</b>
2005	<b>425</b>	<b>702</b>
2006	<b>366</b>	<b>590</b>
2007	<b>382</b>	<b>741</b>

Počet usmrcených osob v obci v roce 2007 je v období posledních 10 let 2. nejnižší (po roce 2006). V tomto desetiletém období byl nejhorší rok 2000, kdy při nehodách v obci zahynulo 520 lidí. Počet usmrcených osob při nehodách mimo obec byl v roce 2007 až 4. nejnižší, když nejnižší počet byl v roce 2006 (590 osob) a naopak nejvíce usmrcených bylo v roce 2003 (833 osob).

Při nehodách končících srážkou s chodcem bylo v roce 2007 usmrceno celkem 192 chodců, z toho 128 (tj. 66,7%) při nočních nehodách. V porovnání s rokem 2006 zahynulo o 21 chodců více (tj. o 12,3%), ale při nočních nehodách zahynulo dokonce o 32 chodců více (tj. o 1/3).

V roce 2007 zahynulo v obcích při srážkách vozidla s chodcem 125 osob (o 17 chodců více), z toho 71 (téměř 57%) při nehodách v noční době, tj. o 27 osob více!!!!, než v roce 2006 a chodci tak jsou druhou nejvíce postiženou kategorií – po řidičích osobních automobilů.

Při nehodách mimo obec bylo v roce 2007 usmrceno 67 chodců (o 2 osoby více), z toho 57 chodců při nehodách v noční době (tj. 85%!!!!) - převážně na silnicích I. a II. třídy (33, resp. 17 usmrcených chodců).

Celkově připadá nejvíce obětí chodců na silnice I. třídy - 64 usmrcených chodců, z toho 51 v noci; na sledovaných komunikacích ve velkých městech a na silnicích II. třídy bylo usmrceno shodně 39 chodců (21, resp. 28 v noční době), na místních komunikacích zahynulo 28 chodců, z toho 14 v noční době apod.

### **Druh komunikace**

V roce 2007 připadá z celkového počtu nehod 29,2% na místní komunikace, na silnice I. třídy připadá 18,5%, na silnice II. třídy 15% apod. V porovnání s rokem 2006 bylo více nehod dálnicích a silnicích I. a II. třídy a na místních komunikacích. Nejvyšší relativní nárůst registrujeme na silnicích II. třídy (o 4,0%).

druh komunikace rok 2007	Počet nehod	Rozdíl nehod	Počet usmrcených	Rozdíl usmrcených
<i>Dálnice</i>	4 936	65	45	<b>14</b>
<i>Silnice I.třídy</i>	33 732	876	<b>405</b>	<b>28</b>
<i>Silnice II.třídy</i>	27 399	1 059	<b>285</b>	<b>73</b>
<i>Silnice III.třídy</i>	19 512	-29	<b>194</b>	<b>37</b>
<i>Komunikace sledovaná</i>	32 808	-2 472	81	-9
<i>Komunikace místní</i>	53 293	809	101	<b>27</b>
<i>Účelová komunikace</i>	11 056	-5 537	12	-3

Nejvíce usmrcených bylo při nehodách zaviněných na silnicích I. (36,1% z celkového počtu usmrcených), II. (25,4%) a III. třídy (17,3%). Oproti roku 2006 byl počet usmrcených nižší pouze na účelových komunikacích (o 20,0%) a na sledovaných komunikacích (o 10,0%). Z celkového počtu připadá na dálnice 2,7% nehod a 4,0% usmrcených osob.

## 7. Územní členění nehod

Porovnání počtu nehod a počtu usmrcených v jednotlivých krajích je v následující tabulce. Nejvíce nehod šetřila Policie ČR na území hl. m. Prahy (33484) a na území Jihomoravského kraje (28 629); nejméně nehod bylo na území Jihočeského kraje (12 632).

Počet nehod byl nižší na území všech krajů a největší absolutní snížení zaznamenáváme na území hlavního města Prahy (o 1 205 nehod) a na území Jihomoravského kraje (o 880 nehod).

Počet usmrcených byl nižší pouze na území hlavního města Prahy – snížení o 41,4%. Naproti tomu největší absolutní i relativní zvýšení počtu usmrcených osob zaznamenáváme stále na území Jihomoravského kraje (**počet usmrcených je v porovnání s rokem 2006 bezmála o 42% vyšší**). Velký absolutní, ale zejména relativní nárůst je i na území Jihočeského kraje (o 39,2%). Nepříznivý vývoj je i na území Středočeského kraje – počet usmrcených je o více jak ¼ vyšší.

### NEHODY V JEDNOTLIVÝCH KRAJÍCH

K r a j rok 2007	Počet nehod	Rozdíl v %	Počet usmrcených	Rozdíl usmrcených	Rozdíl v %
HLAVNÍ MĚSTO PRAHA	33 484	-3,5%	33	<b>-23</b>	<b>-41,1%</b>
STŘEDOČESKÝ	24 254	-1,5%	<b>201</b>	<b>41</b>	25,6%
JIHOČESKÝ	12 632	-1,6%	110	<b>31</b>	<b>39,2%</b>
ZÁPADOČESKÝ	15 831	-3,9%	97	<b>6</b>	6,6%
SEVEROČESKÝ	20 494	-2,0%	116	<b>10</b>	9,4%
VÝCHODOČESKÝ	19 263	-3,8%	135	<b>6</b>	4,7%
JIHOMORAVSKÝ	28 629	-3,0%	<b>234</b>	<b>69</b>	<b>41,8%</b>

<b>SEVEROMORAVSKÝ</b>	28 149	-2,6%	197	<b>27</b>	15,9%
-----------------------	--------	-------	-----	-----------	-------

Nejvíce nehod bylo na území okresu Brno-město ( 6 734 nehod), následuje okres Ostrava (6 125 nehod), Olomouc (4 413 nehod), České Budějovice (3 978 nehod), Praha východ (3 715 nehod) atd. Nejmenší počet nehod byl na území okresu Jeseník (450 nehod), Rychnov nad Kněžnou (816 nehod), Rokycany (847 nehod), Prachatice (883 nehod). Pro porovnání není zohledněn počet nehod na území hl. m. Prahy vzhledem k atypickému (policejnímu) územnímu členění.

Nejvyšší nárůst nehod byl na území okresu:

Brno – venkov	o 183 nehod
Praha východ	o 153
Chrudim	o 135
Kolín	o 124 atd.

K největšímu relativnímu snížení počtu nehod došlo na území okresu:

Brno město	o 534
Plzeň město	o 434
Praha západ	o 281 atd.

Nejvíce usmrčených v roce 2007 bylo při nehodách na území okresu:

Olomouc	33 osob
Mělník	28 osob
Ml.Boleslav	28 osob
Praha východ	27 osob
Břeclav	27 osob
Kladno	25 osob
Brno město	25 osob
Frydek-Místek	25 osob
Karviná	25 osob atd.

Nejméně usmrčených bylo při nehodách na území okresu:

Most	3 osoby
Náchod	4 osoby
Prostějov	5 osob
Rychnov n. Kněžnou	5 osob
Sokolov	5 osob.

Největší absolutní nárůst počtu usmrčených osob (v porovnání s rokem 2006) zaznamenáváme na území okresu:

Karviná	o 15 osob
Přerov	o 15 osob
Olomouc	o 14 osob
Mělník	o 14 osob
Brno město	o 12 osob
Břeclav	o 11 osob
Benešov	o 11 osob
Vsetín	o 10 osob apod.

K největšímu absolutnímu poklesu počtu usmrčených osob došlo na území okresu:

Prostějov	o 11 osob
Jičín	o 10 osob



Nový Jičín	o 10 osob
Praha západ	o 9 osob
Liberec	o 9 osob apod.

## 8. Souhrnné následky

Policie ČR v roce 2007 šetřila celkem 182 736 nehod, při kterých bylo 1 123 osob usmrceno, z toho bylo:

<b>420</b>	řidičů osobních automobilů
<b>202</b>	spolujezdců v osobním automobilu
<b>198</b>	chodců
<b>115</b>	řidičů motocyklů
<b>103</b>	cyklistů
<b>55</b>	řidičů nákladních automobilů
<b>9</b>	spolujezdců v nákladních automobilech
<b>8</b>	řidičů malých motocyklů
<b>8</b>	spolujezdců na motocyklech
<b>3</b>	řidiči mopedů
<b>1</b>	řidič traktoru
<b>1</b>	spolujezdec na traktoru

Nejvíce usmrcených osob bylo ve věkové kategorii 25 až 34 let (244 osob, tj. o 60 osob více). V kategorii 35 až 44 let zahynulo 177 osob (o 24 osob více), v kategorii nad 64 let zahynulo 165 osob (tj. o 29 osob více), v kategorii 45 až 54 let zahynulo 160 osob (o 22 osob více), v kategorii 55 až 64 zahynulo 131 osob (o 13 osob více), v kategorii 21 až 24 let zahynulo 103 osob (o 2 osoby více) a v kategorii 18 až 20 let zahynulo 74 osob (o 2 osoby více). Velké zvýšení je i v kategorii 15 až 17 let (28 usmrcených, tj. o 12 osob více). Méně usmrcených bylo jen v kategorii 6 až 10 let a 10 až 14 let (o 4, resp. o 9 osob) – viz graf.

***Souhrnně lze konstatovat, že osoby mladší 35 let představují více jak 41% z celkového počtu usmrcených při nehodách v letošním roce.***

Z celkového počtu 1 123 osob usmrcených při 182 736 nehodách v silničním provozu **bylo 24 dětí (o 6 usmrcených dětí méně, než v roce 2006)**. Z toho byly:

- **4 děti - chodci** (tj. o 5 dětí méně),
- **4 děti - cyklisté** (tj. o 1 dítě méně) – z toho jeden spolujezdec na jízdním kole (nar. v r. 2004)
- **16 dětských spolujezdců v osobních automobilech** (tj. o 2 děti více než v roce 2006) - přitom 6 dětí spolujezdců v osobních automobilech „nepoužilo“ zádržný systém; zatím nedošlo k usmrcení v kategorii cestující v autobuse a spolujezdec na motocyklu (v roce 2006 byly v uvedených kategoriích usmrceny 2 děti).

*V porovnání s rokem 2006 byl vyšší počet usmrcených v kategorii:*

• řidič osobního automobilu	<b>o 71 osob</b>
• chodec	<b>o 25 osob</b>
• řidič motocyklu	<b>o 24 osob</b>
• cyklista	<b>o 20 osob</b>

- **spolujezdec v osobním automobilu**      **o19 osob**
- **řidič nákladního automobilu**              **o18 osob**
- řidič malého motocyklu                      0              4 osoby.

Méně usmrcených bylo v kategorii:

- cestující v autobusu                      0              7 osob
- řidič autobusu                              0              3 osoby
- řidič traktoru                              0              2 osoby
- spolujezdec na malém motocyklu      0              1 osobu
- řidič pojízdného pracovního stroje    0              1 osobu.

V porovnání s rokem 2006 zaznamenáváme nárůst počtu usmrcených u následujících kategorií viníků nehod:

- řidič osobního automobilu                      (o 114 osob)
- řidič nákladního automobilu (sólo)              (o 26 osob)
- cyklista                                      (o 22 osob)
- řidič motocyklu                              (o 9 osob)
- technická závada vozidla                      (o 6 osob)
- lesní zvěř, domácí zvíře                      (o 5 osob)
- řidič nákladního automobilu (s přívěsem)      (o 6 osob)
- řidič vozidla TAXI                              (o 5 osob)
- řidič traktoru                              (o 3 osoby)
- řidič odcizeného vozidla                      (o 3 osoby) apod.

Negativní trendy - v porovnání s rokem 2006 zaznamenáváme nárůst počtu usmrcených u následujících položek statistiky nehod:

- u nehod, které se staly na suchém povrchu              (o 158 osob)
- u nehod, které se staly mimo obec                      (o 151 osob)
- u nehod, které se staly na silnicích II. třídy              (o 73 osob)
- u nehod zaviněných nepřiměřenou rychlostí jízdy      (o 72 osob)
- u nehod v noční době, v místech bez veřejného osvětlení      (o 72 osob)
- u nehod v denní době, (za dobré viditelnosti)              (o 61 osob)
- s účastí osob věkové skupiny 25 až 34 let              (o 60 osob)
- u nehod končících srážkou jedoucích vozidel              (o 52 osob)
- u nehod končících srážkou s pevnou překážkou              (o 52 osob)
- u nehod, které se staly v neděli                      (o 45 osob)
- u nehod končících havárií                      (o 40 osob)
- u nehod, které se staly na silnicích III. třídy              (o 37 osob)
- u nehod, které se staly v pondělí                      (o 35 osob)
- u nehod zaviněných nesprávným předjížděním              (o 32 osob)
- u nehod, které se staly v úterý                      (o 31 osob)
- počet usmrcených věkové skupiny nad 64 let              (o 29 osob)
- u nehod, které se staly na silnicích I. třídy              (o 28 osob)
- u nehod, které se staly na místních komunikacích              (o 27 osob)
- u nehod, které se staly v pátek                      (o 24 osob)
- u nehod, které se staly na mokřím povrchu vozovky              (o 24 osob)
- s účastí osob věkové skupiny 35 až 44 let              (o 24 osob)
- nehod, které se staly ve čtvrtek                      (o 24 osob)
- s účastí osob věkové skupiny 45 až 54 let              (o 22 osob)

- u nehod v noci, bez veřejného osvětlení, zhoršená viditelnost (o 21 osob)
- u nehod končících srážkou s chodcem (o 21 osob)
- u nehod zaviněných nesprávným způsobem jízdy (o 19 osob)
- u nehod, které skončily požárem vozidla (o 18 osob)
- u nehod, které se staly v obci (o 16 osob)
- u nehod v noci, s veřejným osvětlením, nezhoršená viditelnost (o 16 osob)
- u nehod, které se staly na dálnicích (o 14 osob)
- u nehod zaviněných nedáním přednosti v jízdě (o 14 osob)
- u nehod, které se staly v sobotu (o 10 osob) atd.

**Pozitivní trendy** – výrazné snížení počtu usmrcených osob nastalo u následujících položek statistiky nehod:

- u nehod, které se staly na sledovaných komunikacích ve městech (o 9 osob)
- u nehod zaviněných nezjištěným řidičem ujel z místa nehody) (o 8 osob)
- u nehod zaviněných řidičem autobusu (o 7 osob)
- u nehod, které se staly na náledí -ošetřeném (o 7 osob)
- u nehod v noci, s veřejným osvětlením, zhoršené počasí (o 7 osob)
- u nehod, které se staly na suchém, ale znečištěném povrchu (o 6 osob)
- u nehod končících srážkou se zaparkovaným vozidlem (o 6 osob)
- u nehod zaviněných pod vlivem alkoholu (o 6 osob)
- u nehod, které se staly ve dne (za svítání nebo soumraku) (o 5 osob)
- u nehod, které se staly na železničním přejezdu (o 4 osoby)
- u nehod zaviněných řidičem nákladního automobilu s návěsem (o 4 osoby)
- u nehod zaviněných řidičem pracovního stroje (o 4 osoby) atd.

## 9. Závěr

Vývoj následků nehod na pozemních komunikacích v roce 2007 je velmi nepříznivý, neboť meziroční zvýšení následků nehod, především pak počtu usmrcených osob, dosahuje nebývale vysokých hodnot (zvýšení o 167 osob, tj. o 17,5%). Toto zvýšení je 3. nejvyšší od roku 1990, kdy toto meziroční zvýšení bylo také nejvyšší (o 259 osob). Naproti tomu největší meziroční snížení jsme zaznamenali v roce 1998 (o 207 osob) a v roce 2006 (o 171 osob). Nejhorší situace v roce 2007 byla ve 3. čtvrtletí, kdy počet usmrcených byl o 100 osob vyšší (tj. bezmála o 41%), než v roce předchozím. Relativně příznivou bilanci má poslední čtvrtletí, kdy počet usmrcených byl vyšší „jen „ o 7 osob a to především díky rozsáhlé medializaci problematiky nehod podporované Policejním prezidiem.

Ukazuje se, že rok 2006 byl, alespoň podle vývoje následků nehod, svým způsobem výjimečný a bezesporu k tomu přispělo zavedení bodového systému. Bohužel tento trend se nepodařilo udržet a v roce 2007 došlo ke zvýšení následků nehod.

Nepříznivý vývoj ovlivnili především řidiči osobních automobilů – na celkovém zvýšení (167 osob) mají více jak 2/3 podíl. Nejhorší bilanci vykazují řidiči osobních automobilů mladší 35 let, kdy při jimi zaviněných nehodách zahynulo **o 75 lidí více** (tj. o více jak 2/3). Podobně nepříznivý vývoj je i u nákladních automobilů, kde při nehodách zaviněných řidiči kategorie N1 zahynulo 68 lidí, tj. **o 39 osob více** (o 134,5%!!!!). Poměrně velké zvýšení zaznamenáváme i u nehod zaviněných cyklisty (o 22 osob) a toto zvýšení způsobily především nehody zaviněné staršími cyklisty –

v kategorii 55 až 64 let je zvýšení o 9 usmrcených a v kategorii nad 64 let pak **do-konce o 16 osob....**

**Souhrnně lze konstatovat, že osoby mladší 35 let představují bezmála 42% z celkového počtu usmrcených při nehodách v letošním roce.**

Předpokládáme, že extrémně dobré povětrnostní podmínky, které panovaly v průběhu zimy a jara roku 2007, přispěly značně ke zvýšení provozu, zvláště pak u vozidel užívaných pro zábavu (motocykly, jízdní kola apod.). To potvrzuje i zvýšení spotřeby pohonných hmot (o 3,3%) v I. čtvrtletí 2007. Obdobné zdůvodnění se objevuje ve většině zpráv středoevropských zemí.

Při hodnocení nelze opomenout velmi nepříznivý vývoj na území Jihomoravského a Středočeského kraje, kde zaznamenáváme zvýšení počtu usmrcených o 69 osob (tj. bezmála o 42%), resp. o 41 osob (tj. o 26%).

*Poznámka: Počty usmrcených a zraněných osob odpovídají stavu zjištěném do 24 hodin po nehodě.*

V Praze dne 14. ledna 2008

Zpracoval : pplk.ing. Josef Tesařík a pplk. Petr Sobotka , telefon: 974 834 384  
Ředitelství služby dopravní policie Policejního prezidia ČR